



Hauptübung der FFW Biederbach



Eine beeindruckende Hauptübung fand bei herbstlichem Bilderbuchwetter bei der Mattenmühle, am Anwesen des Ehrenkommandanten August Lupfer, statt. Viele Zuschauer hatten sich versammelt, um der Übung beizuwohnen. Das Übungsszenario sah vor, dass sich in dem ehemaligen landwirtschaftlichen Gebäude Glanzruß in der alten Räucherammer entzündet hatte. Aufgrund der späten Entdeckung breitete sich das Feuer ungehindert aus und griff auf den angrenzenden Wohnteil über. Drei Jugendlichen wurden vermisst.

Pünktlich um 15:30 Uhr alarmierte die Leitstelle die Feuerwehren Biederbach und Elzach, welche mit einem Löschfahrzeug und der Drehleiter unterstützt, sowie die DRK-Bereitschaft Prechtal.

Unter der Leitung von Einsatzleiter Frank Schätzle wurde die Lage schnell beurteilt und die Aufgaben für die verschiedenen Trupps entsprechend verteilt. Die Menschenrettung durch die beiden Atemschutztrupps hatte oberste Priorität. Drei Personen konnten über den Balkon mit der Drehleiter gerettet und an das DRK übergeben werden. Gleichzeitig begann ein erster Innenangriff mit dem Wasservorrat des Löschfahrzeugs der Biederbacher Wehr. Zur Sicherstellung der weiteren Löschwasserversorgung wurde Wasser aus dem Talbach entnommen.

Die DRK-Bereitschaft Prechtal richtete rechtzeitig ihr Behandlungscamp ein, um die ersten der insgesamt drei Verletzten in Empfang zu nehmen. Mit vereinten Kräften konnte man sich schließlich auf das Löschen konzentrieren.

Bei der anschließenden Manöverkritik zeigte sich Kommandant Tobias Klausmann zufrieden mit dem Ablauf der Übung. Einsatzleiter Frank Schätzle lobte den hochprofessionellen Übungseinsatz. DRK Bereitschaftsführerin Katharina Emler berichtete von verschiedenen Verletzungen, welchen jedoch routiniert geholfen werden konnte. Bürgermeister Rafael Mathis bedankte sich bei den Übungsteilnehmern für die gelungene Übung und die geleistete Arbeit im Jahresablauf zum Wohle der Bürgerinnen und Bürger und freute sich besonders über die Nachwuchs-Zuschauerschar. Abschließend lud er zum Übungsabschluss ins Gasthaus „Hirschen-Dorfmühle“ ein.

Ein herzlicher Dank ergeht an die Familie Lupfer für die vorzügliche Verpflegung vor Ort.





Politik-Tag in Biederbach 2023

**Jugendliche erfahren mehr über ihre Gemeinde
Am 25. Oktober 2023 fand
ein Politiktag für alle Jugendlichen
der 8. Klassen statt.**

Alle Biederbacher Schüler der 8. Klassen verbrachten den Vormittag im Bürgersaal des Biederbacher Rathauses. Bürgermeister Rafael Mathis und Verwaltungspraktikant Wendelin Schlär zeigten den Jugendlichen, wofür ihre Gemeinde steht und welche Aufgaben eine Gemeinde hat. In Gruppenarbeit brachten die Achtklässler die besprochenen Aufgaben auf Papier. Das Lebensgefühl der Jugendlichen in Biederbach wurde durchweg als sehr schön empfunden. Bei der abschließenden Gruppenarbeit wurden verschiedene Wünsche an die Gemeinde Biederbach geäußert, z. B. ein Volleyballfeld oder mehr Fahrradwege. Diverse Themen wie Klimaschutz, Erhaltung der Wirtschaften in Biederbach sowie mehr Mitbestimmungsrecht der Jugendlichen waren den Schülern wichtig und führten zu sehr lebendigen und spannenden Diskussionen.

Der Workshop hat den Jugendlichen gezeigt, dass sie etwas in ihrer Gemeinde bewegen können, dass ihre Stimme Gewicht hat und sie die Zukunft von Biederbach mitgestalten können. Gleichzeitig hat der Workshop gezeigt, wie wichtig es ist, Jugendliche stärker und früher an den demokratischen Prozessen zu beteiligen.





GEMEINDE BIEDERBACH



Ab dem **01.09.2024** könntest du deine

Ausbildung als Verwaltungsfachangestellte/r (m/w/d)

bei der Gemeinde Biederbach absolvieren. Die Ausbildung dauert 3 Jahre, kann aber unter bestimmten Voraussetzungen verkürzt werden. Nähere Informationen zur Ausbildung findest du auf der Homepage des Regierungspräsidiums unter www.rpfreiburg.de, Rubrik Ausbildung.

Die vollständige Stellenausschreibung finden Sie auf der Homepage der Gemeinde Biederbach, biederbach.de, unter Aktuelles.

Anmeldung Betreuungsplatz für das Kindergartenjahr 2024/25

Liebe Eltern,
ab dem Kindergartenjahr 2024/25 erfolgt die Anmeldung sowie die Vergabe der Betreuungsplätze in Biederbach für die Einrichtungen Kleinkindbetreuung Zwergenhaus, Kath. Kindergarten St. Martin und Natur- und Bauernhofkindergarten Grashüpfer online und zentral über die Gemeinde. Derzeit gibt es allerdings noch nicht abgeschlossene Änderungen in Öffnungszeiten und Gruppen, sodass sich die Freischaltung der Online-Anmeldung noch verzögert. Sobald die Online-Anmeldung möglich ist, werden wir über die Kindergärten, Mitteilungsblatt, Homepage und Social Media informieren.
Bis dahin bitten wir um Geduld.
Ihre Gemeindeverwaltung

Fälligkeit Gewerbesteuer IV. Quartal

Bei der Gemeindekasse Biederbach wird fällig:
zum 15. November - Gewerbesteuer IV. Quartal 2023
An die Zahlung wird hiermit noch einmal öffentlich erinnert. Bei Nichtbezahlung werden Mahngebühren und Säumniszuschläge erhoben.
Ihre Gemeindekasse

Redaktionsschluss für das Mitteilungsblatt in der Kalenderwoche 46

ist am Montag, 13.11.2022 um 9.00 Uhr
Verspätet eingehende Beiträge
können nicht mehr berücksichtigt werden.
Anzeigenschluss ist am Montag um 16.00 Uhr
Das Bürgermeisteramt

Rentantragstellung und Unterschriftsbe- glaubigungen nur mit Termin möglich!

Wir möchten darauf hinweisen, dass für die Rentenantragstellung sowie für Unterschriftsbelegungen immer ein Termin unter der Tel. 07682 9116-12 (Frau Thoma) zu vereinbaren ist, da dies mehr Zeit in Anspruch nimmt.

Wir bitten um Verständnis und Beachtung. Vielen Dank.
Ihre Gemeindeverwaltung

Lichtraumprofil über den Straßen einhalten - Damit reibungsloser Winterdienst möglich ist

Sind Ihre Hecken, Büsche, Bäume und Sträucher so zurückgeschnitten, dass sie die Sicherheit und Leichtigkeit des Verkehrs sowie die Räumfahrzeuge nicht beeinträchtigen?

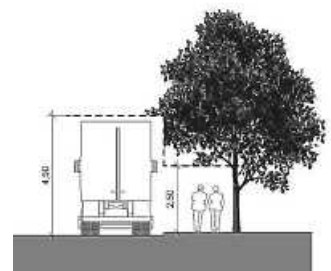
Nach § 28 Absatz 2 des Straßengesetzes für Baden-Württemberg sind Grundstückseigentümer und Nutzungsberechtigte von Grundstücken verpflichtet, dafür zu sorgen, dass von ihrem Grundstück keine Pflanzenteile in den Straßenraum einschließlich der Gehwege hineinragen. Beim Zurückschneiden der Pflanzen ist zu beachten, dass folgende „Mindestlichträume“ freizuhalten sind:

- Bei Straßen eine Höhe von mindestens 4,50 m über der gesamten Fahrbahn
- zwischen Straßenrand und Anpflanzungen von 0,5 m
- bei Rad- und Gehwegen eine Höhe von mindestens 2,50 m
- An Straßeneinmündungen und Kreuzungen sind sämtliche Anpflanzungen so niederzuzulassen (höchstens 0,8 m Höhe), dass jederzeit eine ausreichende Übersicht für den Kraftfahrer gegeben ist
- Verkehrszeichen und Straßenlaternen dürfen nicht verdeckt werden. Die Anpflanzungen sind so zurückzuschneiden, dass die Verkehrszeichen von den Verkehrsteilnehmern ständig, rechtzeitig und ohne Sichtbehinderung wahrgenommen werden können.

Reibungsloser Ablauf des Winterdienstes

Um Schäden am Räumfahrzeug zu vermeiden, wurden die Gemeindearbeiter angewiesen, Straßen, in deren Lichtraum Bäume und Sträucher hineinragen, nicht anzufahren. Um einen reibungslosen Ablauf des Winterdienstes gewährleisten zu können, bitten wir Sie daher frühzeitig, die vorgeschriebenen Lichträume freizuhalten und dadurch eine schadensfreie Fahrt zu gewährleisten. Anpflanzungen, die nicht wie oben beschrieben zurückgeschnitten sind, knicken bei starken Schneefällen leichter um und stellen eine erhöhte Gefahr dar. Nicht selten kommt es vor, dass die Feuerwehr während der schneereichen Tage diese Gefahrenstellen beseitigen muss. Einsätze, die durch rechtzeitiges Zurückschneiden der Anpflanzungen vermieden werden können. Sollten Ihre Anpflanzungen in das Lichtraumprofil hineinragen, so bitten wir Sie diese umgehend zurückzuschneiden.

Bäume und Hecken, die auf Gehwege und Straßen ragen, müssen zurückgeschnitten werden. Auch der „Luftraum“ muss freibleiben. Über Fahrbahnen müssen 4,50 Meter Platz sein, über Geh- und Radwegen 2,50 Meter.





GEMEINDE BIEDERBACH



Gemeindeverwaltung Biederbach

Dorfstraße 18, 79215 Biederbach
Tel.: 07682/9116-0 Zentrale, Fax: 07682/9116-16
www.biederbach.de

Öffnungszeiten / Sprechzeiten

vormittags: Montag - Freitag 08.00 - 12.00 Uhr
nachmittags: Dienstag 14.00 - 18.00 Uhr
Sprechzeiten sowie Termine nach Absprache sind auch außerhalb dieser Zeiten möglich.

Bitte vereinbaren Sie vor Ihrem Besuch auf dem Rathaus einen Termin per Telefon oder per E-Mail bei der jeweiligen Sachbearbeiterin, um längere Wartezeiten zu vermeiden und bei Urlaubsvertretungen besser koordinieren zu können. Vielen Dank.

Kontakt Rathaus Biederbach:

07682 9116-0 | gemeinde@biederbach.de | Allgemein | Zentrale
07682 9116-17 | herr@biederbach.de | Bürgerbüro | Passbehörde

Sprech-/Präsenzzeiten für Senioren und Menschen mit Behinderung

Der Kommunale Inklusionsvermittler der Verwaltungsgemeinschaft Elzach/Winden/Biederbach Herr Klaus Kury bietet seit 2023 Sprech-/Präsenzzeiten für Senioren und Menschen mit Behinderung an. **Wann: Jeden 1. Dienstag im Monat von 09.00 bis 12.00 Uhr und 13.30 bis 16.00 Uhr. Wo: Im Bürgerzentrum Krone-Ladhof, 2. OG, Raum Katzenmoos.** Die Zugänge zu den Räumlichkeiten sind barrierefrei und für Rollstuhl-/Rollatorbenutzende geeignet.

Ansprechpartner:

Bürgermeister Rafael Mathis Tel. 07682/9116 0
gemeinde@biederbach.de

Bürgerbüro Sabine Herr Tel. 07682 9116 17
herr@biederbach.de

Auszubildende Madlen Biehler Tel. 07682 9116-21
Zentrale 07682 9116 0
biehler@biederbach.de

Hauptamt/Standesamt Simone Müller Tel. 07682 9116 11
mueller@biederbach.de

Rechnungsamtsleiterin Petra Schneider Tel. 07682 9116 13
schneider@biederbach.de

Gemeindekasse Petra Thoma Tel. 07682 9116 12
thoma@biederbach.de

Bauhofleiter Markus Allgaier Tel. 07682 9116 60
bauhof@biederbach.de

Notdienst – Wasserversorgung Tel. 07682 9116 60
Notdienst Fundtiere – Absprache mit der Gemeindeverwaltung – Abgabe an ein Tierheim nicht möglich!
Tel. 07682 9116-0 oder Mail: gemeinde@biederbach.de

Kleinkindbetreuung Zwergenhaus Tel. 07682 1001
Nadja Rappold
zwerghaus@biederbach.de

Grundschule Biederbach Tel. 07682 7226
Claudia Wiedmaier
grundschule@biederbach.de

Kindergarten St. Martin Tel. 07682 7370
Melanie Ruderer
Stmartin.biederbach@kath-oberes-elztal.de

Bauernhof-Kita „Grashüpfer“ Tel. 07682 5349515
Elena Waßmund
grashuepfer.biederbach@kita-natura.de

ZweiTälerLand-Tourismus Tel. 07682 19433
info@zweitaelerland.de

Notdienst für Strom Tel. 0800 36294770
Netze BW:

Benachrichtigungsservice per Mail:
netze-bw.de/stoerungsmeldung

Grundbuchamt Amtsgericht Emmendingen

Liebensteinstraße 2, 79312 Emmendingen
Tel. 07641 96587 600 – Zentrale, Fax: 07641 96587 603
poststelle@gbaemmendingen.justiz.bwl.de

Energieberatung für Gebäude-/ Heizungsmodernisierung in Biederbach

Die Gemeinde Biederbach bietet in Kooperation mit dem Landratsamt Emmendingen eine regelmäßige Gebäude-Energieberatung an. Diese ist kostenlos und richtet sich an alle Hausbesitzenden in der Gemeinde, die eine energetische Modernisierung ihres Gebäudes planen. Eine Energieberatung stellt immer der erste Schritt für ein Modernisierungsvorhaben dar, egal ob bei einer anstehenden Heizungsmodernisierung, im Rahmen von sogenannten Ohnehin-Sanierungsmaßnahmen an Bauteilen der Gebäudehülle (z.B. Fenstertausch, Fassaden- oder Dachrenovierung) oder geplanten Umbauten oder Erweiterungen.

Die Novelle des Gebäudeenergiegesetzes (GEG) wurde nach langem politischen Tauziehen am 28. September verabschiedet. Hier gibt es nun Klarheit hinsichtlich der geplanten Änderungen bei Heizungsmodernisierungen und den Eckpunkten des neuen Förderprogramms. Die gute Nachricht: Ab 1.1.2024 gibt es erheblich attraktivere Förderungen sowohl für die Heizungs- als auch die Gebäudemodernisierung – Informieren Sie sich!

Das Ziel des kostenlosen Serviceangebotes ist es, die Hausbesitzenden während einer einstündigen Einstiegsberatung über gesetzliche Anforderungen, Unterstützungsangebote und Fördermittelprogramme zu informieren. Beim Abschluss der Einstiegsberatung kennen die Beratungsempfänger/-innen die nächsten Schritte und mögliche Ansprechpartner.

Die nächste **Energieberatungs-Sprechstunde** findet am **Dienstag, den 14. November 2023** statt. Folgende Zeitfenster für Einzelberatungen stehen zur Verfügung: **16.00 Uhr, 17.15 und 18.15 Uhr.** Die **Terminbuchung** erfolgt über die Webseite <https://eveeno.com/wfg-landkreis-emmendingen> (oder ggf. telefonisch unter 07641-451-1131). **Die Beratungs-Sprechstunde findet im Bürgersaal im Rathaus statt.**

DIE GEMEINDE BIEDERBACH GRATULIERT



Zum Geburtstag

Allen Altersjubilaren, die im Monat November ihren Geburtstag feiern und aufgrund gesetzlicher Vorgaben oder namentlich nicht genannt werden möchten, gratulieren wir recht herzlich und wünschen ihnen alles Gute, vor allem Gesundheit und persönliches Wohlergehen.

Veröffentlichung im Mitteilungsblatt

Altersjubilare ab dem 70., 75. usw. Geburtstag sowie Ehejubilare ab dem 50., 60. usw. Jubiläum werden im Mitteilungsblatt nur veröffentlicht, wenn uns eine schriftliche Einverständniserklärung vorliegt. Gerne können Sie sich an das Bürgerbüro unter Tel. 07682 9116-17 oder Zentrale 07682 9116 0 oder per E-Mail an herr@biederbach.de oder gemeinde@biederbach.de wenden.

Besuche bei Alters- und Ehejubiläen

Gerne möchte unser Bürgermeister unsere Jubilare besuchen.

Bitte teilen Sie uns mit, wenn **kein Besuch** erwünscht ist, unter **Tel. 07682 9116-0** oder per E-Mail: **gemeinde@biederbach.de**.

Zur Geburt

Herzlichen Glückwunsch

den Eltern Barbara und Harald Fürstenau
zur Geburt ihrer Tochter Sophie, geb. am 08.10.2023



GEMEINDEVERWALTUNGS- VERBAND ELZACH



Der Gemeindeverwaltungsverband Elzach mit der Stadt Elzach und den Gemeinden Winden im Elztal und Biederbach sucht zum **nächstmöglichen Zeitpunkt** eine

Amtsleitung für das Verbandsbauamt (m/w/d)

Es handelt sich um eine unbefristete Stelle in Vollzeit.

Ihre Aufgaben umfassen:

- Führung des Verbandsbauamtes mit den Schwerpunkten Hoch- und Tiefbau, Straßenbau, Gebäude- und Energiemanagement, mit insgesamt 5 weiteren Mitarbeitenden
- Planung, Ausschreibung, Durchführung und Überwachung der kommunalen Hoch- und Tiefbauprojekte in Zusammenarbeit mit Architektur- und Ingenieurbüros sowie die Wahrnehmung der Bauherrenfunktion, einschließlich Kosten-Controlling
- Planung und Überwachung von Instandsetzungs- und Unterhaltungsmaßnahmen der städtischen Gebäude, öffentlichen Einrichtungen, Straßen, Wasserläufe und Kanalisation
- Ausarbeiten von Honorarverträgen nach HOAI, Prüfungen von Bau- und Honorarabrechnungen
- Verfahrensführung bei der Erstellung/ Ändern von Bauleitplänen und Flächennutzungsplänen und Mitwirkung bei der Verkehrsplanung
- Überprüfung, Abgabe und Beantwortung von Stellungnahmen zu Bauanträgen an die überörtliche Planung
- Mitwirkung bei der Stellung von Förderanträgen im Bereich des Bauwesens
- Umweltschutz- und Denkmalpflege
- Erstellen von Sitzungsvorlagen im Bereich des Bauamtes für die Gemeinderäte und der Gemeindeverwaltungsverband
- Eine Anpassung des Aufgabengebietes ist vorbehalten

Das bringen Sie mit:

- Ein abgeschlossenes Hochschulstudium Fachrichtung Architektur oder Bauingenieurwesen oder vergleichbare Qualifikation (m/w/d)
- Sie verfügen über einschlägige Berufserfahrung in den Bereichen Hoch- und Tiefbau und können Ihre umgesetzten Projekte als Referenzen vorweisen
- Sie zeichnen sich durch Fachwissen für die im öffentlichen Dienst anzuwendenden Vergabeverfahren aus (UVgO, VgV, VOB/A)
- Sie bringen umfassende Kenntnisse im Bauordnungs- und Bauplanungsrecht mit
- Idealerweise verfügen Sie bereits über Führungserfahrung
- Sie arbeiten selbständig, zielorientiert, strukturiert und zeichnen sich durch Ihre Kommunikations- und Teamfähigkeit sowie Ihr Engagement und Eigeninitiative aus
- Sie sind bereit auch außerhalb der regulären Arbeitszeiten zu arbeiten, insbesondere bei der Teilnahme an Gremiensitzungen der Gemeinderäte und des Gemeindeverwaltungsverbandes
- Sie verfügen über einen Führerschein der Klasse B
- Die Befähigung zur/zum Planvorlageberechtigten für Bauanträge ist von Vorteil

Das bieten wir Ihnen:

- Eine verantwortungsvolle und abwechslungsreiche Führungsposition mit einem motivierten Team, mit Arbeits-sitz in der Stadt Elzach
- Ein unbefristetes Arbeitsverhältnis bei einem kommunalen Arbeitgeber
- Bei Vorliegen der entsprechenden tarifrechtlichen oder beamtenrechtlichen Voraussetzungen eine Vergütung

bis **EG 13 TVöD bzw. A13** im Beamtenverhältnis mit der Möglichkeit der betrieblichen Altersvorsorge im öffentlichen Dienst

- Selbständiges Arbeiten in einem angenehmen Arbeitsklima mit kurzen Entscheidungswegen

Haben wir Ihr Interesse geweckt?

Dann richten Sie Ihre schriftliche Bewerbung mit den üblichen Unterlagen (Lebenslauf, Lichtbild, Zeugniskopien) bis zum **13.11.2023** per E-Mail in einer zusammengefassten PDF-Datei bis 5 MB an bewerbung@elzach.de oder auf dem Postwege an den Gemeindeverwaltungsverband Elzach, Hauptstraße 69, 79215 Elzach.

Weitere Auskünfte erteilt Ihnen gerne der Verbandsvorsitzende Herr Bürgermeister Tibi, Tel.: 07682/804-51.

Wir freuen uns auf Ihre Bewerbung.

RUHETAGE DER GASTSTÄTTEN

Gaststätte	Ruhetag	Betriebsferien
„Adler-Pelzmühle“	Montag; Dienstag – Freitag , ab 17.00 Uhr geöffnet	27.10. - 06.11.2023
„Deutscher Hof“	Sonntag	---
„Hirschen-Dorf-mühle“	Dienstag; Mittwoch , ab 17.00 Uhr geöffnet	30.10. - 16.11.2023
„Sonnhalde“	Montag; Donnerstag , ab 17.00 Uhr geöffnet	30.10. - 23.11.2023
„Schwarzwaldstüb-le“	Montag + Dienstag + Mittwoch	---
„Zum Bäreneckle“	Dienstag + Mittwoch	23.10. - 22.11.2023
„Zum Kreuz“	Montag + Dienstag	---

NOTDIENSTE / NOTRUF



Notrufe

An Werktagen nach 18 Uhr ist der diensthabende Arzt durch Anruf beim Hausarzt zu erfahren.

Außerhalb der regulären Sprechzeiten der Arztpraxen ist der ärztliche, kinderärztliche, gynäkologische und augenärztliche Bereitschaftsdienst unter Tel. 116 117 (kostenlos) zu erreichen. Diese kostenlose Rufnummer ersetzt die bisherige Nummer für den allgemeinen Bereitschaftsdienst.

Zahnärztlicher Notfalldienst

Einheitliche Notfalldienstnummer für Baden-Württemberg Patient*innen erhalten unter der Tel.-Nr. 0761/120 120 00 Informationen, welche Zahnarztpraxen in ihrer unmittelbaren Umgebung zum Zeitpunkt ihres Anrufes Notdienst haben. Mit der Eingabe der Postleitzahl über die Tastatur werden fünf diensthabende Praxen angesagt.

DRK-Rettungsdienst/Krankentransport:

Tel. 19 222

Notrufe Feuerwehr, Notarzt, Rettungsdienst 112

• Polizei 110

**Notruf-Fax:**

Neu seit 1.12.2019 ist, dass das Notruf-Fax der integrierten Leitstelle Emmendingen direkt mit dem Notruf 112 gekoppelt ist. So können gehörlose Menschen, Stumme oder Menschen mit Sprachschädigungen in Notsituationen schneller Hilfe bekommen. Faxvordrucke sind unter www.drk.emmendingen.de, Rubrik Rettungsdienst, Integrierte Leitstelle erhältlich.

Gift-Notrufzentrale: 0761/19240

Kirchliche Sozialstation Oberes Elztal:

Tel. 07682 / 90 90 40 + 90 90 41 oder 0171 / 3380810 (Tag + Nacht)

Dorfhelferinnenwerk Sölden

Einsatzleitung für die Stationsgebiete Triberg, Elzach, Waldkirch, Freiamt-Sexau, Herbolzheim

Mobil: 0176-17612633 | birgitta.fahrlaender@familienwerk-soelden.de

Bitte beachten Sie unseren neuen Namen: Nach knapp 70 Jahren als Dorfhelferinnenwerk Sölden haben wir uns für eine Namensänderung entschieden und heißen nun Familienwerk Sölden!

Allgemeine Notfallpraxis Emmendingen

Kreiskrankenhaus 79312 Emmendingen, Gartenstraße 44

Öffnungszeiten:

Mo., Di., Do.:	19 bis 22 Uhr
Mi. und Fr.:	16 bis 22 Uhr
Sa., Sonn- und Feiertage:	10 bis 18 Uhr

Allgemeine Notfallpraxis Freiburg (Erw.)**Universitätsklinikum Freiburg**

Sir-Hans-A.-Krebs-Straße 3

79106 Freiburg

Öffnungszeiten:

Mo., Di., Do.:	20:00 bis 23:00 Uhr
Mi., Fr.:	16:00 bis 23:00 Uhr
Sa., So. und Feiertagen von:	08:00 bis 23:00 Uhr

Kinder-Notfallpraxis Freiburg**St. Josephs-Krankenhaus**

Sautierstraße 1

79104 Freiburg

Öffnungszeiten:

Mo. - Do.:	19:00 bis 22:30 Uhr
Fr.:	16:00 bis 22:30 Uhr
Sa., So. und Feiertage:	08:00 bis 22:30 Uhr

Augen Notfallpraxis Freiburg**Universitätsaugenklinik Freiburg**

Kilianstr. 5

79106 Freiburg

Öffnungszeiten:

Sa., So. und Feiertagen	08:00 bis 18:00 Uhr
-------------------------	---------------------

Hals-, Nasen- und Ohrenheilkunde-Notdienst (HNO)

Universitätsklinikum *Freiburg*, Killianstraße 5, 79106 *Freiburg*

Information:

Telefon: 0761 270-42010, Telefax: 0761 270-40750.

Der ärztliche Bereitschaftsdienst ist nicht zu verwechseln mit dem Rettungsdienst/Notarzt, der in lebensbedrohlichen Fällen Hilfe leistet und unter der Notrufnummer 112 zu erreichen ist.

Alle Notfallpraxen können wie folgt nachgelesen werden:

<https://www.kvbawue.de/patienten/praxissuche/notfallpraxis-finden>

Ergänzende unabhängige Teilhabeberatung für Menschen mit Behinderung (EUTB)

Die EUTB berät nach dem Grundsatz „Eine für alle“ zu Fragen, die sich für Menschen mit Behinderung und deren Angehörige stellen. Die Beratung ist kostenfrei.

EUTB Lebenshilfe KV Emmendingen e. V.

Karl-Friedrich-Str. 68/1, 79312 Emmendingen

07641/93341-214 (Frau Bergis + Frau Heiß)

eutb@lebenshilfe-emmendingen.de

Außensprechstunde in Waldkirch freitagnachmittags.

Termine bitte telefonisch vereinbaren.

Fachstelle „Sucht“

Für Ratsuchende mit Problemen mit Alkohol, Medikamenten, Glücksspiel oder Nikotin und deren Angehörige ist die Nebenstelle in 79183 Waldkirch, Friedhofstraße 1 am **Dienstag und Donnerstag** unter Tel. **07681-24623** erreichbar.

Herbstzeit - Betreutes Wohnen für alte und pflegebedürftige Menschen in (Gast-)Familien

Landvogtei 5, 79312 Emmendingen

Tel. 07641 9671590

<http://www.herbstzeit-bwf.de>

Apotheken-Notdienst

- Di., 31.10.** **Marien-Apotheke, Gutach**
Golfstr. 9, Tel. 07681 7257
Paracelsus-Apotheke, Denzlingen
Schwarzwaldstr. 3, Tel. 07666 2392
- Mi., 01.11.** **Glötter-Apotheke, Glöttental**
Talstr. 70 A, Tel. 07684 13 55
Spitzweg-Apotheke, Emmendingen
Fritz-Boehle-Str. 38, Tel. 07641 51191
- Do., 02.11.** **Apotheke auf der Bleiche, Emmendingen**
Lessingstr. 19, Tel. 07641 5 18 5
- Fr., 03.11.** **Glocken-Apotheke Kollnau, Waldkirch**
Kollnauer Str. 1, Tel. 07681 7054
Kronen-Apotheke, Teningen
Reetzenstr. 5, Tel. 07641 41109
- Sa., 04.11.** **Bären-Apotheke, Waldkirch**
Adenauerstr. 11, Tel. 07681 4740740
- So., 05.11.** **Kandel-Apotheke Waldkirch**
Lange Str. 58, Tel. 07681 93 20
Stadtapotheke am Marktplatz, Emmendingen
Marktplatz 11, Tel. 07641 87 63
- Mo., 06.11.** **Waldhorn-Apotheke, Sexau**
Emmendinger Str. 6, Tel. 07641 4 75 75
- Di., 07.11.** **Schlossberg-Apotheke, Emmendingen**
Steinstr. 12, Tel. 07641 914650
Schwarzwald-Apotheke, Simonswald
Talstr. 36 A, Tel. 07683 794
- Mi., 08.11.** **Severin-Apotheke, Denzlingen**
Alemannenstr. 17, Tel. 07666 5844
- Do., 09.11.** **Spitzweg-Apotheke, Emmendingen**
Fritz-Boehle-Str. 38, Tel. 07641 51191
- Fr., 10.11.** **Apotheke im Kohlerhof, Denzlingen**
Rosenstr. 1, Tel. 07666 949110
- Sa., 11.11.** **Breisgau-Apotheke, Teningen**
Alemannenstr. 2 A, Tel. 07641 84 60
Kandel-Apotheke im Gesundheitszentrum, Waldkirch
Fabrik Sonntag 5 A, Tel. 07681 4 92 52 50
- So., 12.11.** **Bürkle-Apotheke, Emmendingen**
Schillerstr. 19, Tel. 07641 42301
Schwarzwald-Apotheke, Simonswald
Talstr. 36 A, Tel. 07683 794



Mo., 13.11. easyApotheke, Emmendingen
Freiburger Str. 4, Tel. 07641 95 42 80
Di., 14.11. Stadt-Apotheke, Waldkirch
Lange Str. 37, Tel. 07681 47 91 10
Mi., 15.11. Central-Apotheke Emmendingen
Theodor-Ludwig-Str. 11, Tel. 07641 914170
Rathaus-Apotheke, Elzach
Hauptstr. 70, Tel. 07682 1717

Tierärztlicher Bereitschaftsdienst

Tierärztlicher Kleintiernotdienst ist werktags von 18 bis 8 Uhr besetzt und kann tagesaktuell über den Haustierarzt erfragt werden.

Mittwoch, 01.11.2023 (Allerheiligen)

Tierärztliche Fachpraxis Anke Stöhr, Bahlingen am Kaiserstuhl, Schochenwinkel 27, Tel. 01573 9126809

Samstag/Sonntag, 04./05.11.2023

Dr. Kneucker, Denzlingen

Thüringer Straße 7, Tel. 07666 7868

Samstag/Sonntag, 11./12.11.2023

Tierarztpraxis Oxana Dietsche, Emmendingen

Kübelestraße 20, Tel. 07641 9539492

Tierkörperbeseitigungsanstalt Zweckverband PROTEC Orsingen

Nenzinger Str. 34, 78359 Orsingen, Tel. 07774 9339-0, Fax: 07774 9339-33

Beratung im Pflegestützpunkt Landkreis Emmendingen

Der Pflegestützpunkt bietet für die Bürgerinnen und Bürger im Landkreis Emmendingen ein neutrales und kostenloses Beratungsangebot für gesetzlich versicherte Pflegebedürftige, Angehörige und Interessierte aller Altersgruppen rund um das Thema Pflege, Betreuungs- und Entlastungsmöglichkeiten. Die Beratungen erfolgen telefonisch oder persönlich im Pflegestützpunkt Emmendingen, in den Außensprechzeiten oder beim Hausbesuch.

Besucheranschrift

Romaneistr. 3, 79312 Emmendingen

Kontakt

07641 451-3095 Frau Ziebold

pflgestuetzpunkt@landkreis-emmendingen.de

www.landkreis-emmendingen.de/pflgestuetzpunkt

Außensprechzeiten

Waldkirch, Rathausinnenhof, Generationenbüro, Marktplatz 1 – 5

montags 12 – 16 Uhr, Frau Ziebold

MÜLLABFUHR



Freitag, 03.11.2023

Montag, 13.11.2023

Donnerstag, 16.11.2023

Montag, 20.11.2023

Freitag, 24.11.2023

Gelber Sack – Änderung!

Graue Tonne

Gelber Sack

Blaue Tonne

Blaue Tonne (Ortsteil

Frischnau, Mersberg,

Uhsbach)

Öffnungszeiten Grünschnittplatz Elzach

Freitag: 13.00 – 17.00 Uhr

Samstag: 09.00 – 14.00 Uhr

Öffnungszeiten Recyclinghof Elzach

Freitag: 13.00 – 17.00 Uhr

Samstag: 09.00 – 13.00 Uhr



VEREINSMITTEILUNGEN



DOKUMENTATION 700 JAHRE BIEDERBACH 2024



Selbstverständlichen Dingen im Alltag einst und jetzt Beachtung schenken

Steckbrieflich gesucht: Fotos von Uhren / Wanduhren, Küchengeräte, Waffeleisen, Waschmaschine, Radio, Fernseher, Schallplattenspieler, Telefonapparate und vieles mehr ...

Zu Papier gebracht: Stempelabdrucke, historische Briefumschläge, Rechnungen, Kaufverträge, Bedienungsanleitungen

Die überlassenen Fotos erhalten die Eigentümer nach der Sichtung, Auswahl und der Reproduktion wieder zurück. Bei der Übermittlung in elektronischer Form, möglichst im Dateiformat JPG, dabei auf hohe Auflösung achten.

Kontakt: E-Mail: siebenhundert2024@gmx.de

Postalisch: Robert Klausmann, Gauspännestraße 5, 79215 Biederbach

Telefon: 07682 1489

Herzlichen Dank für die Mitarbeit. Wir in Biederbach.



Haarfön von 1966 - Noch fast täglich im Dienst



1967 Fotoapparat eines Berichterstatters der Badischen Zeitung
Fotos: Robert Klausmann


**FISCHERZUNFT
BIEDERBACH E.V.**

Vorankündigung Weihnachtsmarkt

**25.11.2023 ab 15:00 Uhr
am Scharmattensee in Niederwinden**

Besuch vom Nikolaus

Heimarbeit	Selbstgestricktes	Krippen
Holzdeko / Holzuhren	Hausgemachte Spezialitäten	Adventskränze
Weihnachtsdeko	Schwarzwald Style	Weihnachtsgebäck
Schnaps / Likör	Kindergarten Niederwinden: Waffeln	

Hausgemachter Schwarzwälder Flammkuchen
 Original Winzerglühwein
 Hausgemachte herzhafter Kartoffelsuppe: Metzgerei Schuler

Foto: ASV

Am Samstag, den **25. November 2023** veranstalten die ASV Niederwinden e.V. und die Fischerzunft Biederbach e.V. am Schattenmattensee Niederwinden gemeinsam den **Weihnachtsmarkt ab 15:00 Uhr**. Wir laden Sie herzlich ein, ein paar gesellige Stunden bei schönen und voradventlichem Ambiente zu verbringen. Wie gewohnt bieten wir Ihnen: leckere Schwarzwälder Flammkuchen, Grillwürste, herzhafter Kartoffelsuppe, Waffeln, Kaffee und Kuchen sowie original Winzerglühwein an. Gegen Abend bekommen wir noch Besuch vom Nikolaus.

Bitte beachten Sie, dass es bei uns am Oberer Rain keine Parkmöglichkeiten gibt. Nutzen Sie Parkgelegenheiten am Sportplatz oder im Ortszentrum.

Auf Ihren Besuch freut sich die ASV Niederwinden e.V. und die Fischerzunft Biederbach e.V.

**MELODIA
BIEDERBACH E.V.**

Wir brauchen tiefe und hohe Stimmen

Beim derzeitigen Aufbau des Neuen Chores werden **Sopran- und Bass-Stimmen gesucht**

Die Singstunden sind immer am Dienstag mit Beginn um 20:00 Uhr im Probenraum von Melodia Biederbach bei der Schwarzwaldhalle in Biederbach.

In den Schnupperproben neue Erfahrungen gewinnen:

- > Atemtechnik lernen nicht nur zum Singen sondern auch für das Wohlbefinden im Alltag.
- > Übung, Förderung und Festigung in der persönlichen Stimmbildung
- > Jede einzelne Stimme bereichert den Chorklang
- > Geselligkeit und Kameradschaft pflegen

Herzliche Einladung, einfach vorbeikommen! Wir freuen uns.

Eine Initiative in der Patenschaft von Melodia Biederbach e.V.

melodia.biederbach@gmx.de

**MUSIKVEREIN TRACHTENKAPELLE
BIEDERBACH E.V.**

Glühweinparty 18.11.2023

Glühweinparty - ungezwungener Spaß und Genuss für die ganze Familie. Auf Sie wartet Geselligkeit, musikalische Unterhaltung des Musikvereins Trachtenkapelle Biederbach und das Flair der kalten Jahreszeit.

Hierzu laden wir Sie alle recht herzlich am 18.11.2023 ab 19 Uhr auf den Rathausvorplatz ein.

Wir freuen uns auf Ihr Kommen.

Ihr Musikverein Trachtenkapelle Biederbach e.V.

SPORTVEREIN BIEDERBACH E.V.

**Spielplan der Fußballabteilung
des SV Biederbach 1960 e. V.**
Aktive Mannschaften
Herren
1. Mannschaft

Spielfrei an den Wochenenden vom 05.11. und 12.11.2023

2. Mannschaft

Spielfrei an den Wochenenden vom 05.11. und 12.11.2023
Dienstag, den 14.11.2023: SV Biederbach 2 - SC Gutach-Bleibach 2; Anpfiff 19:30 Uhr

Damen

Sonntag, den 12.11.2023:

SG Elztal - SV Sinzheim; Anpfiff 17 Uhr

Heimspiele unserer Jugendmannschaften
Freitag, den 03.11.2023

SV Biederbach D-Juniorinnen - FC Weisweil;
Anpfiff 18 Uhr

SG Oberes Elztal A-Junioren - SG Allmend;
Anpfiff 18:30 Uhr; Sportplatz Prechtal

Samstag, den 04.11.2023

SV Biederbach E-Juniorinnen - SC Haagen;
Anpfiff 11:30 Uhr

SV Biederbach D-Juniorinnen - FC Weisweil;
Anpfiff 14:45 Uhr

SG Oberes Elztal B-Junioren - PTSV Jahn Freiburg;
Anpfiff 17 Uhr

Samstag, den 11.11.2023

SG Prechtal E-Junioren - FC Buchholz; Anpfiff 13:30 Uhr
SG Oberes Elztal B-Junioren - FC Denzlingen; Anpfiff

17:00 Uhr

Wir wünschen all unseren Mannschaften erfolgreiche sowie verletzungsfreie Spiele und freuen uns, Sie auf dem Sportgelände als Zuschauer begrüßen zu dürfen.

Sportliche Grüße

SV Biederbach 1960 e. V.



SCHULEN



SCHULZENTRUM OBERES ELZTAL

Förderkreis Schulzentrum Oberes Elztal e. V.

Einladung zur

ordentlichen Mitgliederversammlung

Die Mitgliederversammlung findet am **Donnerstag, 16. November 2023 um 19:30 Uhr** im Elzland Hotel 9 Linden, Neunlindenstraße 5, Elzach statt.

Tagesordnung:

1. Begrüßung durch die Vorsitzende
2. Bericht des Vorstandes
3. Bericht der Kassiererin und der Kassenprüfer
4. Entlastung der Kassiererin und der Vorstandschaft
5. Wahl der Kassenprüfer
6. Wünsche und Anträge

Zu der Versammlung sind alle Mitglieder des Vereins, Eltern, Lehrer und alle Interessierte herzlich eingeladen.



KINDERTAGESSTÄTTEN



KATHOLISCHER KINDERGARTEN ST. MARTIN

Herbstfest im Kindergarten

Der Kindergarten St. Martin hat die Kinder gemeinsam mit ihren Eltern am 29. September zu einem Herbstfest eingeladen. Bei schönstem Wetter und strahlendem Sonnenschein konnte das Fest im Garten stattfinden. Es stand alles ganz unter dem Motto „Kürbis“. So wurden unter anderem Kürbiswindlichter gebastelt, Zierkübisse gestaltet, Kürbisse geschnitzt und zum Essen gab es selbstgekochte Kürbissuppe. Zum Abschluss gab es ein kleines Theaterstück, die Erzieherinnen führten die Geschichte vom Kürbiskönig auf. Es war ein rundum gelungenes Fest.



Fotos: Kindergarten



Martinsumzug

Der Kindergarten St. Martin und das Zwergenhaus laden die Biederbacher Kinder mit ihren Familien zum diesjährigen Martinsumzug am **Donnerstag, den 9.11.23** um 17.30 Uhr ein. Treffpunkt ist hinter dem Kindergarten, neben dem Feuerwehrhaus. Der Elternbeirat des Kindergartens bietet Kinderpunsch, Glühwein und Martinsbrezeln auf Spendenbasis an. Das Zwergenhaus verkauft Linzertorten und Kaffee. Wir bitten Sie, für die warmen Getränke Ihre eigenen Tassen mitzubringen.

Der Umzug verläuft vom Feuerwehrhaus, Dorf-Dobel-Straße, Schulstraße, über den Haldenacker, Dorfstraße, zurück zum Feuerwehrhaus. Wir würden uns sehr freuen, wenn die Anwohner, wie bereits in den vergangenen Jahren, die Strecke mit Lichtern/Laternen schmücken würden. Vielen Dank!

KIRCHLICHE NACHRICHTEN



Kaffeestube im Pfarrzentrum am Martinimarkt

Am Martinimarkt laden wir am **Sonntag, den 05. November 2023**, ab 13 Uhr zum Besuch unserer Kaffeestube im katholischen Pfarrzentrum herzlich ein.

Der Reinerlös geht an diverse gemeinnützige Vereine. Damit wir eine besonders reichhaltige Kuchentheke an diesem Nachmittag anbieten können, bitten wir um viele Kuchenspenden! Diese können ab 10 Uhr in der Küche im Pfarrzentrum abgegeben werden. Dafür jetzt schon ein herzliches Dankeschön!

Eure
Kfd Elzach

Bestattungskultur im Wandel - Vortrag und Gespräch

Die Frage, was nach dem Tod kommt, beschäftigt die Menschen wohl seit Anbeginn der Zeit.

Nahezu alle Völker und Nationen haben ihre ganz eigene Kultur im Umgang mit diesem „Unbekannten“.

Nun möchten wir Sie herzlich zu einem Vortrag einladen, der die Bestattungskultur damals und vor allem heute anspricht, aber auch Themen wie Trauer, Feuerbestattung und Bestattungsarten nicht außen vor lässt.

Das Thema, welches uns am Ende alle trifft, steht hierbei natürlich im Mittelpunkt.

Der Tod.

Auf Ihr Kommen freut sich die **Hospizgruppe Oberes Elztal und Bestatter Silvio Scaduto**.

Wann: Mittwoch, den 08. November 2023 um 19.00 Uhr

Wo: Pfarrzentrum Elzach, Kirchplatz 6, 79215 Elzach

Adventsfenster 2023

Auch in diesem Jahr wollen wir die Aktion Adventsfenster in unser Seelsorgeeinheit Oberes Elztal, wie es schon jahrelang der Brauch war, wieder durchführen. Wir laden Sie herzlich ein, die Adventszeit besinnlich zu genießen und mitzugestalten. Wer hat Interesse und Lust, ein Fenster, das im Freien stattfindet, zu einem individuellen, adventlichen Thema zu gestalten? Wenn Sie sich angesprochen fühlen oder Fragen dazu haben, melden Sie sich bitte bis spätestens 05.11.2023 bei Anneliese Burger, Tel. 07682 / 7249. Bitte evtl. auf AB sprechen oder per E-Mail: adventsfenster@mein.gmx.

Über eine rege Beteiligung aus der ganzen Seelsorgeeinheit freuen wir uns sehr.

Das Vorbereitungsteam



KAPELLE ST. MARTIN BIEDERBACH-DORF

Gottesdienst am „Martinstag“

Eucharistiefeier:

Samstag, 11. November 2023, 19:00 Uhr, Zelebrant Pfarrer
i. R. Helmut Steidel

Rosenkranzgebet:

Mittwoch, 08. November
2023, 19:00 Uhr
Mittwoch, 15. November
2023, 19:00 Uhr
Herzliche Einladung!



Statuette „St. Martin“
Foto: Robert Klausmann

PFARRGEMEINDE ST. MANSUETUS OBERBIEDERBACH

Gottesdienste

St. Mansuetus, Oberbiederbach

Dienstag, 31. Oktober

19:00 Uhr Eucharistiefeier zu Allerheiligen mit Gedenken an unsere Verstorbenen

Sonntag, 05. November

10:00 Uhr Eucharistiefeier

Samstag, 11. November

19:00 Uhr Vorabendmesse

St. Barbara, Oberspitzenbach

Mittwoch, 01. November - Allerheiligen

15:00 Uhr Andacht zum Totengedenken auf dem Friedhof

Donnerstag, 02. November - Allerseelen

09:00 Uhr Eucharistiefeier für unsere Verstorbenen

KIRCHENGEMEINDE ST. NIKOLAUS ELZACH

Gottesdienste

Mittwoch, 01. November- Allerheiligen

10:00 Uhr Eucharistiefeier

Donnerstag, 02. November - Allerseelen

19:00 Uhr Eucharistiefeier für unsere Verstorbenen

Samstag, 04. November

19:00 Uhr Vorabendmesse

Sonntag, 05. November

10:30 Uhr **Kinder-Wort-Gottes-Dienst** in der Pfarrkirche St. Nikolaus

Donnerstag, 09. November

19:00 Uhr Eucharistiefeier

Seelenamt für Ida Uhl

Seelenamt für Rosa Dufner

Sonntag, 12. November

10:30 Uhr Eucharistiefeier

EVANGELISCHES PFARRAMT

INFORMATIONEN AUS DEN KIRCHENGEMEINDEN ELZACH UND OBERPRECHTAL

Gottesdienste:

Dienstag, 31.10.23

18.00 Uhr Reformationsgottesdienst in der ev. Stadtkirche Emmendingen

Sonntag, 05.11.23

10.00 Uhr gemeinsamer Gottesdienst in der Johanneskirche Elzach

Sonntag, 12.11.23

10.00 Uhr Familiengottesdienst St. Martin in der Christuskirche in Oberprechtal (Triberger Str. 3, im Kirchhof). Wir feiern Familiengottesdienst mit Kleinen und Großen, mit Allen. Sankt Martin und die Gänse warten auf uns.

Montag, 13.11.23 und Dienstag, 14.11.23

19.00 Uhr Ökumenische Friedensdekade in Elzach, Johanneskirche (Zollstockstraße 6)

„Sicher nicht - oder?“ **Trost und Ermutigung suchen wir in furchtbaren Zeiten im gemeinsamen Gebet für Frieden.** Herzliche Einladung.

Büro-Öffnungszeiten

• dienstags 9.00 Uhr bis 10.30 Uhr und

• donnerstags 15.30 Uhr – 17.00 Uhr

Mail: Elzach-oberprechtal@kbz.ekiba.de

Homepage: www.eki-elzach-oberprechtal.de

Telefon: 7682 – 8281

Fax: 07682 – 67647

MITTEILUNGEN DES LANDRATSAMTES EMMENDINGEN



Kurs im Kreiskrankenhaus für Säuglingspflege

Das Kreiskrankenhaus Emmendingen bietet am **Samstag, 4. November 2023 von 10:00 bis 16:00 Uhr** einen Kurs für Säuglingspflege an. Sobald eine Schwangerschaft beginnt, ist das kommende Baby „Thema Nummer 1“. Als Vorbereitung für die Zeit nach der Geburt ist ein Säuglingspflegerkurs ratsam. Themen sind beispielsweise eine Checkliste für die Erstausrüstung, die Pflege des Kindes, die Schlafumgebung, die Einführung von Ritualen, das Stillen und Füttern und Impfempfehlungen.

Der Kurs findet im Kreiskrankenhaus Emmendingen statt. Die Teilnahme ist kostenlos,

Anmeldung im Sekretariat der Gynäkologie, Telefon 07641 454 2271.

Kurs im Kreiskrankenhaus zur Rückbildung nach der Geburt

Durch Schwangerschaft und Geburt werden Beckenboden, Bauch und Rücken stark beansprucht. Übungen zur Rückbildung nach der Geburt helfen, die Muskulatur wieder zu kräftigen, und beugen gesundheitlichen Probleme wie Inkontinenz oder Rückenbeschwerden vor. Der Rückbildungskurs im Kreiskrankenhaus Emmendingen am **06. November 2023** um 19.30 Uhr mit Hebamme Annette Schwaab enthält Sequenzen aus der Spiraldynamik, Yoga und Pilates.

Ist Ihre Hausnummer gut erkennbar?

Im Notfall entscheiden **Sekunden!**

112



Trainiert wird die Körpermitte und es gibt Wahrnehmungsübungen für Beckenboden und Körper. Der Kurs richtet sich an Frauen 6-8 Wochen nach der Geburt.

Anmeldungen für die Veranstaltung im Sekretariat der Gynäkologie, Telefon: 07641 454 2271.

Vortrag: Was man über Brustkrebs wissen sollte

Brustkrebs ist die mit Abstand häufigste bösartige Erkrankung der Frau. Nahezu jede/jeder hat eine Betroffene beziehungsweise Genesene im Familien- oder Freundeskreis und ist somit irgendwie mit dieser Krankheit konfrontiert. Dr. Roland Rein, Chefarzt der Abteilung für Gynäkologie des Kreiskrankenhauses Emmendingen, gibt am **8. November 2023** um 19 Uhr im Tohaus Herbolzheim (Hauptstraße 60) einen Überblick über Früherkennung, Behandlung und Heilungschancen des Brustkrebs und beantwortet gerne alle Fragen zu diesem wichtigen Thema. Es wird um eine telefonische Anmeldung bei der VHS gebeten. Telefon: 07641/92 250

Fachtagung für Urlaubshöfe: „Nachhaltigkeit als Zukunftschance für den Landtourismus“

Immer mehr Urlauber verreisen gerne energie- und klimaschonend, das Umweltbewusstsein der Feriengäste wächst stetig. Reisende wünschen die Nutzung lokaler Ressourcen, Energieeffizienz, Produkte vom Hof oder nachhaltige Ausstattung, um sich wohlfühlen. Landwirtschaftsbetriebe sind daher immer stärker gefordert, sich weiterzuentwickeln. Für den Ferienhof ist Nachhaltigkeit inzwischen ein zusätzliches Qualitätskriterium. Um in Zukunft wettbewerbsfähig zu bleiben, gilt es Chancen und Möglichkeiten einer entsprechenden Ausrichtung im Ferienbetrieb und auf dem Hof anzugehen und auszubauen.

Die Landratsämter Breisgau-Hochschwarzwald und Ortenaukreis laden in Kooperation mit den Unteren Landwirtschaftsbehörden der Landratsämter Emmendingen, Konstanz, Lörrach, Rottweil, Schwarzwald-Baar-Kreis, Tuttlingen und Waldshut zu einer Fachtagung für Urlaubshöfe ein. Freuen Sie sich auf einen Austausch mit Experten und Berufskolleginnen und -kollegen bei der zweitägigen Fachtagung mit Exkursion.

Fachvorträge und Impulse - online

Donnerstag, 16. November 2023, 13:00 – 17:00 Uhr
Fachexkursion -alternativ- zu drei Ferienhöfen mit nachhaltigen Ideen und Konzepten

- Dienstag, 21. November 2023, 10:00 – 16:00 Uhr, Bodenseekreis oder
- Mittwoch, 22. November 2023, 09:30 – 17:00 Uhr, Ortenaukreis oder
- Donnerstag, 23. November 2023, 10:00 – 16:00 Uhr, Landkreis Breisgau-Hochschwarzwald

Die Teilnahme ist nur für einen der Termine möglich. Die Teilnahmegebühr beträgt 20,00 EUR. Nicht enthalten sind Verpflegung und Getränke am Exkursionstag. Auch die Fahrt zu den Höfen am Exkursionstag ist selbst zu organisieren.

Eine Anmeldung über das Kontaktformular auf der Internetseite des Amtes für Landwirtschaft des Ortenaukreises unter www.ortenaukreis.landwirtschaft-bw.de unter dem Reiter „Veranstaltungen“ erforderlich.

Vortrag in Bahlingen: „Lebensqualität mit Demenz“

In der Veranstaltungsreihe „Älter werden + Pflege“ des Pflegestützpunkts und der Altenhilfekoordination im Landkreis Emmendingen findet am **Donnerstag, 16. November 2023** um 19 Uhr der Vortrag „Lebensqualität mit Demenz“ statt. Demenz ist eine Erkrankung mit vielen Gesichtern. Das Erleben der Erkrankung und die Auswirkungen

im Alltag werden von Dozentin Sabine Wensch-Christ erklärt, Entlastungsmöglichkeiten aufgezeigt sowie praktische Tipps im Umgang mit Betroffenen vermittelt. Der Vortrag ist kostenlos und findet im Gasthof Lamm in Bahlingen statt, Hauptstraße 48.

Online-Antrag auf Ersterteilung der Fahrerlaubnis möglich

Ab Anfang November 2023 können Bürgerinnen und Bürger des Landkreises Emmendingen ihren Antrag auf Ersterteilung der Fahrerlaubnis auf der Seite <https://digitalerfuhrerscheinantrag.de/08.LKEM> bequem online von zu Hause aus abschicken. Dafür braucht man eine aktivierte Online-Ausweisfunktion des Personalausweises mit bekannter Pin, die AusweisApp2 und ein NFC-fähiges Smartphone oder ein USB-Lesegerät. Ebenso ein biometrisches Lichtbild, Angaben zur Fahrschule, einen Erste-Hilfe-Nachweis und einen Sehtest. Der digitale Erstantrag auf Erteilung der Fahrerlaubnis kostet 44,70 Euro – online ebenso wie bei Beantragung vor Ort. Weitere Antragsmöglichkeiten wie begleitetes Fahren mit 17 Jahren, Umtausch alter Papierführerscheine oder Erweiterungen einer bestehenden Fahrerlaubnis sollen in den nächsten Jahren folgen.

Gebühren für Hausmüll bleiben im nächsten Jahr unverändert

Die derzeitigen Müllgebühren für Haus- und Sperrmüll gelten auch im Jahr 2024 unverändert. Das hat der Kreistag in seiner Sitzung am 16. Oktober 2023 beschlossen. Diese Gebühren enthalten alle regulären Leistungen der Abfallwirtschaft wie z.B. Leerung der grauen Tonnen und wöchentliche Leerung im Juli und August, kostenlose Anlieferung auf Recyclinghöfen, Grünschnittplätzen und beim Schadstoffmobil, kostenlose Abholung von Sperrmüll, Schrott und Kühlgeräten nach Anmeldung sowie kostenloses Infomaterial und den jährlichen Abfallkalender. Auch die Gebühren für Lieferung, Abholung und Tausch von Müllbehältern bleiben 2024 unverändert (24,20 Euro für Tonnen von 35 bis 240 Liter bzw. 39,10 Euro für Müllcontainer). Erhöhungen um jeweils zwei Euro gibt es ab 2024 für Erdhaushub (künftig 28,20 je Kubikmeter), Bauschutt (künftig 26 Euro je Tonne) sowie für Altholz (unbehandeltes Altholz künftig 16 Euro je Kubik, belastetes Altholz künftig 26 Euro je Kubikmeter). Für gewerbliche Siedlungsabfälle oder Übermengen beim Sperrmüll werden bei Anlieferung auf der Anlage auf dem Kahlenberg künftig 144 Euro je Tonne fällig. Nach wie vor kostenlos wird der Müll von einer Putzede auf dem Kahlenberg angenommen.

Müllmengen sind im Jahr 2022 zurückgegangen

Im Jahr 2022 wurden im Landkreis Emmendingen 2.500 Tonnen weniger Müll produziert. Das war ein Rückgang um 6,5 Prozent auf rund 37.000 Tonnen, wie aus der Abfallstatistik der Abfallwirtschaft hervorgeht. Der Landkreis Emmendingen lag damit im Landestrend. Gründe für den Rückgang sind ein verändertes Konsumverhalten durch die Corona-Pandemie, die Energiekrise in Zusammenhang mit dem Krieg in der Ukraine und die steigende Inflation. Der Einbruch bei der Baukonjunktur machte sich vor allem beim Erdaushub bemerkbar, während der trockene Sommer für einen Rückgang beim Grünschnitt sorgte. Mit einem Pro-Kopf-Aufkommen beim Haus- und Sperrmüll von 184 Kilogramm je Einwohner liegt der Landkreis Emmendingen unter dem Durchschnitt in Baden-Württemberg (188 Kilogramm) und deutlich unter dem Bundeswert (263 Kilogramm).



MITTEILUNGEN ANDERER BEHÖRDEN

Regierungspräsidium Freiburg - Ehrenamtliche Biberberaterinnen und Biberberater gesucht!

Das Regierungspräsidium Freiburg (RP) bietet eine zwei-tägige Ausbildung zum ehrenamtlichen Biberberater an. **Der kostenlose Kurs findet am 18. und 25. November in Feldberg-Altglashütten (Kreis Breisgau-Hochschwarzwald) statt.** Teilnehmen können alle, die sich für den Naturschutz engagieren wollen und gerne mit Menschen zu tun haben. Biberberater unterstützen die Naturschutzbehörden bei der Beratung zum Umgang mit dem Biber. Sie sind erste Ansprechpartner vor Ort bei der Lösung von Konfliktfällen mit dem streng geschützten Nager zum Beispiel in der Landwirtschaft oder im Straßenverkehr.

Der Biber ist in weiten Teilen Baden-Württembergs wieder heimisch geworden – so auch im Regierungsbezirk Freiburg. „Der Biber kehrt hier in eine Landschaft zurück, die stark vom Menschen geprägt und verändert worden ist. Dadurch treten vermehrt Konflikte auf, die es durch ein effektives und vorausschauendes Bibermanagement zu lösen gilt“, erklärt Tobias Kock, der im Regierungspräsidium für Artenschutz zuständig ist: „Wir brauchen praxisgerechte und situationsbezogene Lösungen.“ Dabei seien die vom RP bestellten, professionellen Biberbeauftragten sowie die Naturschutzbehörden der Stadt- und Landkreise auf die Unterstützung ehrenamtlicher Biberberater angewiesen. Der zweitägige Lehrgang umfasst einen theoretischen Schulungstag sowie einen Praxistag im Gelände. Vermittelt werden die notwendigen Kenntnisse zur Biologie des Bibers sowie die Möglichkeiten zur Prävention und Konfliktlösung. Der Kurs findet am 18. und 25. November, jeweils von 9 Uhr bis 16 Uhr statt. Bei Bedarf wird für den Geländetag ein Alternativtermin am 9. Dezember angeboten. Die Anzahl der Teilnehmenden ist begrenzt.

Um anschließend als ehrenamtlicher Biberberater tätig werden zu können, ist eine Bestellung durch die zuständige untere Naturschutzbehörde im jeweiligen Landkreis notwendig. Für die Anmeldung sowie für weitere Informationen können Interessierte bis spätestens 15. November das RP kontaktieren: bibermanagement@rpf.bwl.de. Für eine telefonische Auskunft stehen Tobias Kock (0761/208-4223) und Janina Heck (0761/208-4156) zur Verfügung.

DEUTSCHE RENTENVERSICHERUNG



Kontenklärung: So prüfen Sie den Versicherungsverlauf Ihrer Rente

Die gesetzliche Rente berechnet sich nach dem Verdienst. Aber nicht nur: Rentenpunkte gibt es zum Beispiel auch für die Kindererziehung. Damit unterm Strich das herauskommt, was zusteht, braucht die Deutsche Rentenversicherung (DRV) in der Regel noch Informationen. Mit der sogenannten Kontenklärung können Lücken oder Fehler im Rentenverlauf korrigiert werden.

Wen betrifft die Kontenklärung und warum ist sie so wichtig?

Ein vollständiges und aktuelles Versicherungskonto ist die Grundlage für aussagekräftige Rentenauskünfte und Renteninformationen. Das Versicherungskonto enthält alle Zeiten, die für die Rente wichtig sind. Dazu gehören neben Beitragszeiten zum Beispiel auch Schul-, Arbeitslosigkeits-, Krankheits- und Kindererziehungszeiten. Nicht alle diese Zeiten liegen der gesetzlichen Rentenversicherung automatisch und korrekt vor. Mit der Kontenklärung können

Versicherte möglichst durchgängig alle rentenrelevanten Stationen nachweisen.

Muss ich die Kontenklärung beantragen oder meldet sich die Rentenversicherung?

Die Rentenversicherung meldet sich regelmäßig automatisch – das erste Mal, wenn man 43 Jahre alt ist. Ab einem Alter von 55 Jahren wird alle drei Jahre eine Rentenauskunft mit persönlichem Versicherungsverlauf zugesickt. Jeder kann aber auch selbst aktiv werden und jederzeit einen Antrag auf Kontenklärung stellen. Am einfachsten und schnellsten geht das über die Online-Services auf der DRV-Homepage unter www.deutsche-rentenversicherung.de/online-services.

Gibt es Fristen und wie schnell muss man reagieren?

Wird man von der Rentenversicherung angeschrieben, sollte man innerhalb von sechs Monaten antworten. Keine Panik allerdings: Wenn man Dinge nachreichen will, kann man das selbstverständlich auch später noch machen.

Welche Zeiten sind bei der Durchsicht des Verlaufs besonders wichtig?

Am besten geht man chronologisch vor. Arbeitsjahre zählen ab dem ersten Beitrag, Schul- und Studienzeiten ab dem 17. Lebensjahr. Anhand des zugesandten Verlaufes sollte man Zeile für Zeile prüfen, ob alle Monate und Jahre aufgeführt wurden. Gerade von Schule und Studium liegt der DRV nichts vor. Wer keine Nachweise mehr hat, kann beim Landesschulamt oder der Ausbildungsstätte nachfragen.

Wer Kinder hat, sollte im Rentenverlauf vor allem den Passus „Kindererziehungszeit“ im Blick haben und diese Zeit beantragen. Denn sie bringt Punkte. Für drei Jahre nach der Geburt des Kindes bekommt ein Elternteil rund einen Rentenpunkt pro Erziehungsjahr gutgeschrieben. Für die ersten zehn Jahre nach der Geburt können außerdem Kinderberücksichtigungszeiten angerechnet werden.

Zeiten der Berufsausbildung werden bei der Rentenberechnung besonders bewertet. Aus diesem Grund sollte man darauf achten, dass diese Zeiten auch im Versicherungsverlauf als berufliche Ausbildung gekennzeichnet sind.

Wo können Lücken entstehen?

Lücken können in Zeiten entstehen, in denen man sich eine private Auszeit genommen oder während einer selbständigen Tätigkeit keine Beiträge eingezahlt hat. Diese Zeiten werden für die Rentenberechnung nicht gewertet, da die Höhe der Rente größtenteils von den gezahlten Beiträgen abhängt. Am besten listen Versicherte aber alle Zeiten auf, um sicher zu sein, dass nichts unter den Tisch fällt.

Wo bekomme ich Hilfe?

Hilfe gibt es bei der kostenlosen Hotline der Rentenversicherung unter 0800 1000 48024. Auch Beratungen vor Ort in einem Regionalzentrum oder einer Außenstelle der DRV Baden-Württemberg sind möglich. Anträge auf Kontenklärung nehmen außerdem die Ortsbehörden der Gemeinden auf und leiten diese an die DRV weiter.

SOZIALVERSICHERUNG FÜR LANDWIRTSCHAFT, FORSTEN UND GARTENBAU (SVLFG)



Zugeschnitten auf Frauen in der Landwirtschaft

Die Sozialversicherung für Landwirtschaft, Forsten und Gartenbau (SVLFG) unterstützt Frauen in der Landwirtschaft in ihrer besonderen Lebens- und Arbeitssituation mit speziellen Angeboten. Alle Informationen gibt es jetzt zusammengefasst.

Frauen in der Landwirtschaft leben hinsichtlich Arbeitsbelastung und -bedingungen in einer Situation, die sich von der anderer Frauen deutlich unterscheidet. Die Anforderungen sind hier oftmals beträchtlich. Betriebliche Arbeit und Familie sind häuslich nicht getrennt, häufig sind Kinder im Haus und/oder Senioren sind zu pflegen. Außerdem drü-



cken Sorgen, zum Beispiel wegen der derzeit wirtschaftlich unsicheren Situation. Mit diesen Aspekten hat sich auch die Studie des Thünen-Institutes zur Lebens- und Arbeitssituation von Frauen in der Landwirtschaft in Deutschland befasst.

Auch wenn zuerst die Familien selbst gefordert sind, möchte die SVLFG der besonderen Situation der Frauen in der Grünen Branche mit ihren Leistungsangeboten und mit gezielten Informationen gerecht werden. Digitale Präventionsangebote ermöglichen es, auch etwas für die Gesundheit zu tun, wenn man den Hof nicht verlassen kann. Betriebs- und Haushaltshilfe ermöglicht Landwirtinnen eine Schwangerschaft und Geburt ohne gesundheitliche Arbeitsrisiken. An pflegende Landwirtinnen richtet sich das Seminarangebot „Trainings- und Erholungswoche für pflegende Angehörige“. In akuten Überlastungssituationen können sich Frauen täglich rund um die Uhr an die kostenlose SVLFG-Krisenhotline 0561 785-10101 wenden. Bei Überlegungen zur Altersvorsorge sollten Landwirtinnen unbedingt bedenken, welche Folgen eine Befreiung von der Versicherung in der Alterskasse hinsichtlich eines Verzichts – sowohl auf eigene Rentenanwartschaften als auch auf die Betriebshilfe – hat. Die SVLFG bietet hierzu persönliche Beratung zu Leistungsansprüchen sowie bei Fragen zur Mitgliedschaft und zum Beitrag an.

Von „Auszeit“ bis „Vorsorge“ finden Landwirtinnen alle Informationen auf einen Klick und einfach erklärt unter www.svlfg.de/infos-fuer-frauen-in-der-gruenen-branche.

Keine Angst vor der Darmkrebsvorsorge

Darmkrebs ist die dritthäufigste Krebserkrankung, die vermehrt ab dem 50. Lebensjahr vorkommt. Ab diesem Alter werden besondere Vorsorgemaßnahmen empfohlen. Darauf weist die Sozialversicherung für Landwirtschaft, Forsten und Gartenbau anlässlich des Magen-Darm-Tags am 7. November hin.

Der Darm beeinflusst das Wohlbefinden wesentlich mehr, als bis noch vor wenigen Jahren bekannt war. Wesentlichen Einfluss auf die Darmgesundheit haben Ernährung, Bewegung und Stress.

Eine ballaststoffreiche Ernährung wirkt sich positiv auf den Darm aus und beugt nicht nur dem Krebs vor, sondern auch chronischen Magen-Darm-Entzündungen. Vollkornprodukte, frisches Obst und Gemüse, sorgen dafür, dass krebserregende Substanzen schneller ausgeschieden und schädliche Stoffe gebunden werden. Auch ungesättigte Fettsäuren, wie zum Beispiel in Raps-, Distel- und Olivenöl, schützen vor Darmkrebs; hingegen sollten tierische Fette in Maßen genossen werden.

Moderate Ausdauersportarten wie Joggen, Radfahren oder Schwimmen sind ebenfalls förderlich, da sie die Darmtätigkeit und den Stoffwechsel anregen.

Neben dieser Eigenvorsorge ist eine regelmäßige Inanspruchnahme der Vorsorgeuntersuchungen wichtig. Wissenschaftliche Daten zeigen, dass Männer ein höheres Darmkrebs-Risiko haben als Frauen. Männern wird daher bereits ab dem 50. Lebensjahr eine Darmspiegelung angeboten (zwei Darmspiegelungen im Abstand von zehn Jahren). Wird nichts Auffälliges gefunden, steht die nächste Darmspiegelung nach zehn Jahren an. Alternativ zur Darmspiegelung können sie zwischen 50 und 54 Jahren einmal im Jahr sowie nach dem 55. Geburtstag alle zwei Jahre einen immunologischen Stuhltest (iFOBT) auf okkulte (nicht sichtbare) Blutspuren abgeben.

Frauen haben Anspruch auf eine Darmspiegelung ab 55 Jahren (zwei Darmspiegelungen im Abstand von zehn Jahren). Im Alter von 50 bis 54 Jahren können Frauen bereits jährlich einen immunologischen Stuhltest durchführen lassen. Nach dem 55. Geburtstag können sie diesen Test alle zwei Jahre machen – es sei denn, sie entscheiden sich für die Darmspiegelung.

Weitere Informationen gibt die SVLFG unter <https://www.svlfg.de/vorsorge>.

AUS- UND FORTBILDUNG



BUNDESAGENTUR FÜR ARBEIT AGENTUR FÜR ARBEIT FREIBURG



Building a better working world

Am **Donnerstag, 9. November**, informiert Markus Schweizer von der Beratungsgesellschaft Ernst & Young über den Start in die Unternehmensberatung. Die Veranstaltung beginnt um 18:15 Uhr im Kollegiengebäude 1, Hörsaal 1009, Albert-Ludwigs-Universität Freiburg, und dauert etwa 90 Minuten. Die Teilnahme an der Veranstaltung ist kostenlos, eine Anmeldung nicht erforderlich.

Der Vortrag informiert darüber, wie die Tätigkeit eines großen Beratungsunternehmens aussieht und was der globale Anspruch und die lokale Nähe in Freiburg miteinander verbindet. Darüber hinaus geht es allgemein um Einstiegsmöglichkeiten und beruflichen Entwicklungsperspektiven.

Wege zum Medizinstudium

Am **Montag, 13. November**, stellt der Berliner Buchautor Patrick Ruthven-Murray die verschiedenen Wege ins Medizinstudium vor und gibt hilfreiche Anregungen zur Planung der eigenen Bewerbungsstrategie. Die Veranstaltung beginnt um 18 Uhr im Berufsinformationszentrum der Agentur für Arbeit Freiburg, Lehener Straße 77. Die Teilnahme ist kostenlos. Eine Anmeldung ist nicht erforderlich. Ruthven-Murray ist Experte für die Zugangswege zum Medizinstudium in Europa und Autor des Ratgebers „Erfolgreich zum Medizinstudium“. Sein Vortrag informiert über Möglichkeiten, die öffentliche und an private Hochschulen im In- und Ausland bieten und welche Vor- und Nachteile sie jeweils bergen.

Die Veranstaltung richtet sich an Studieninteressierte und deren Eltern, die sich aus erster Hand über Studium und Beruf informieren wollen. Sie ist Teil der Vortragsreihe „Zukunft: Studium“, einem Angebot der Berufs- und Studienberatung der Agentur für Arbeit Freiburg.

Berufe in Uniform

Am **Donnerstag, 16. November**, informieren Einstellungsberater der Bundeswehr, der Bundespolizei, des Polizeipräsidiums Freiburg, der Zollverwaltung und der Justizvollzugsanstalt (JVA) Freiburg über „Berufe in Uniform“. Interessierte Jugendliche erfahren in Vorträgen und daran anschließenden Beratungen alles Wissenswerte zur Laufbahn bei Bundeswehr, Polizei, Zoll oder im Justizvollzug. Die Veranstaltung beginnt um 14 Uhr im Berufsinformationszentrum der Agentur für Arbeit Freiburg, Lehener Straße 77. Die Teilnahme ist kostenlos, eine Anmeldung nicht erforderlich.

VEREINE AUS DEM ELZTAL/ORGANISATIONEN

Themen des KOGL-Infotags am 4. November 2023

„Herbstarbeiten“ und „Beerensträucher – Sorten, Pflege, Schnitt“

Der KOGL Emmendingen e. V. lädt alle Interessierten zum monatlichen Infotag ein. Im November findet dieser am **Samstag, 04.11.23** von 10:00 – 12:00 Uhr im Lehrgarten





an der Alten Straße in Kenzingen statt. Vorgestellt werden die Themen „Herbstarbeiten“ sowie „Beerensträucher“:

- **Herbstarbeiten**
Wenn die Ernte vorbei ist, wird es ruhiger im Obstgarten. Mensch und Baum freuen sich auf den Herbst mit seinen tollen Farben und können erstmal durchschnaufen. Trotzdem gibt es eine Reihe von Arbeiten, die noch durchgeführt werden können.
- **Beerensträucher – Sorten, Pflege, Schnitt**
Beeren sind das heimische „Superfood“. Sie schenken uns über viele Monate gesunden Genuss und gedeihen auch in kleineren Gärten. Wir informieren über empfehlenswerte Sorten, Dünger und Schnitt.

Die Veranstaltung ist kostenlos, eine Spende zum Erhalt des Lehrgartens ist willkommen.

Die Termine und Themen aller KOGL-Infotage 2023 sowie die Anfahrt zum Lehrgarten finden Sie unter www.koglemmendingen.de.

Offenes Volksliedersingen in der Frischnau

Am **Sonntag, dem 12. November 2023 ab 14:15 Uhr** bei Kaffee und hausgemachten Kuchen ist der erste Termin von zwei Nachmittagen des offenen Volksliedersingens im Landgasthof Adler-Pelzmühle in Biederbach-Frischnau.



Dieses Mal mit dabei, die Eckbankmusiker aus Oberprechtal, Öli Duo aus Waldkirch und die Ringleaders aus Gutach im Kinzigtal.

Der zweite Termin ist wieder der **2. Adventssonntag, der 10. Dezember 2023 ab 14:00 Uhr**, mit Leo Becherer und Josef Schill (Facklerbur) aus Prechtal sowie dem ESB Trio aus Sezau Motto: „**Wer musizieren kann, der darf**“.

Es werden wieder Liederbücher der Badischen Zeitung verteilt. Der Eintritt ist bei beiden Veranstaltungen frei. Reservierungen unter der Telefonnummer 07682/255 empfehlenswert.

Auf Ihr Kommen freuen sich die Musikkanten und das Pelzmühleteam.

9. Mühlenbacher Hobbykunst-Ausstellung

Die Hobbykunst-Ausstellung findet wieder in der Gemeindehalle Mühlenbach am

- **Samstag, 18.11.2023**, 13.30 Uhr bis 17.30 Uhr und
- **Sonntag, 19.11.2023**, 11.00 Uhr bis 17.00 Uhr

statt. Eine Vielfalt an Kreativität erwartet Sie; lassen Sie sich überraschen! Bei der Eröffnung spielen die „Mühlenbacher Alphornbläser“.

Für das leibliche Wohl sorgt die Frauengemeinschaft Mühlenbach.

Wir freuen uns auf Ihr Kommen!

Secondhand Boutique „RE:mode“ in Waldkirch - mehr als ein Keiderladen

Die gemeinnützige Waldkircher Beschäftigungsgesellschaft (WABE) hilft arbeitslosen und weiteren Menschen mit Handicap auf dem Weg in den Arbeitsmarkt. Dazu dienen die WABE-Einrichtungen „Hin und Weg“, Weltladen, Möbellager und seit fast einem Jahr die Secondhand Boutique „RE:mode“. Dieser besondere Kleiderladen lebt von den Spendern, die gut erhaltene Kleidung nicht einfach wegwerfen, sondern im Nutzungskreislauf halten möchten. Ehrenamtlich Engagierte helfen zeitweise im Ladenteam



mit, in der Vorbereitung oder im Verkauf. Im Sortiment ist Oberbekleidung für Herren und Damen zu günstigem Preis. Der Grundgedanke ist nicht nur ökologisch, sondern auch sozial: Menschen mit geringem Einkommen können eine Ermäßigung von bis zu 50 % erhalten, wenn sie eine gültige Kundenkarte des Tafel-Ladens haben.

Während der Ladenöffnung können einwandfreie, gut tragbare Kleidungsstücke für Damen und Herren abgegeben werden, auch Sportkleidung, Schuhe, Stiefel, Sneaker, Caps, Mützen, Handschuhe, Damentaschen, Herrentaschen, Rucksäcke, Schmuck, Accessoires.

Öffnungszeiten: Vormittags Dienstag bis Freitag 9 bis 12.30, Samstag 9 bis 13 Uhr. Nachmittags Dienstag und Donnerstag 14.30 bis 18 Uhr.

RE:mode, Lange Straße 97, Waldkirch. Tel. 7681 / 4926298. E-Mail info@remode-waldkirch.de

SONSTIGE MITTEILUNGEN



Deutschland-Ticket JugendBW

RVF bietet Deutschland-Ticket Jugend-BW an

- **Abo für alle jungen Menschen startet zum 1. Dezember 2023**

- **Es ersetzt das landesweite Jugendticket**

Zum 1. Dezember 2023 gibt es in Baden-Württemberg eine vergünstigte Variante des Deutschland-Tickets für junge Menschen. Auch der Regio-Verkehrsverbund Freiburg (RVF) wird das Deutschland-Ticket JugendBW anbieten.

Junge Menschen unter 27 Jahren können mit dem neuen Deutschland-Ticket JugendBW dann im gesamten öffentlichen Nahverkehr in ganz Deutschland fahren. Es ist als bequemes Abo erhältlich. Das D-Ticket JugendBW wird 30,42 pro Monat Euro kosten (365 Euro pro Jahr). Die Beiträge für das Abo werden monatlich abgebucht.

Im RVF-Gebiet – dazu gehören die Stadt Freiburg sowie die Landkreise Emmendingen und Breisgau-Hochschwarzwald – gibt es teilweise Zuschüsse zur Schülerbeförderung oder für Leistungsempfänger, Drittes Kind usw. Wer diese Zuschüsse zusätzlich erhalten will, braucht auf jeden Fall eine Bescheinigung der Schule oder Ausbildungsstätte. Dadurch kann das D-Ticket JugendBW jedoch nochmals günstiger werden. Studierende bezahlen grundsätzlich 30,42 Euro. Auf rvf.de finden Interessierte einen Rechner, der den konkreten Preis des D-Ticket JugendBW ausgibt.

Im RVF ersetzt das neue Ticket das bisherige RVF Jugend-TicketBW: alle Eigenschaften des Tickets bleiben gleich; einzige Ausnahme: es ist nun deutschlandweit im Nahverkehr gültig. „Das RVF JugendTicketBW war bei uns sehr erfolgreich, per Ende September haben wir rund 32.000 Kundinnen und Kunden. Wir freuen uns sehr, dass wir mit dem Deutschland-Ticket JugendBW nun ein Abo zum selben Preis wie bisher, aber mit deutschlandweiter Gültigkeit anbieten können. Das ist aus unserer Sicht besonders auch für Studierende interessant für die Fahrt nach Hause“, sagt Dorothee Koch, Geschäftsführerin des RVF.

Alle heutigen Kundinnen und Kunden mit RVF JugendTicketBW müssen nichts tun, sie erhalten im November von der VAG, die im RVF sämtliche Abos betreut, automatisch das D-Ticket JugendBW. Der RVF hatte alle Abonentinnen und Abonenten über den anstehenden Wechsel informiert.

Interessierte können das neue Ticket am einfachsten online bestellen: auf abo.vag-freiburg.de/jugendticket findet sich eine entsprechende Eingabemaske, um das Abo zu beantragen. Schülerinnen und Schüler können sich auch weiterhin an ihre Schule wenden. Die Schulen werden vom RVF mit Informations-Prospekten inklusive Abo-Antrag versorgt werden.



Verschuldung sieht man nicht

Mieterschutz gibt es schon lange. Aber wer schützt die Vermieter? Die Experten von GARANT Immobilien kommen mit einem umfassenden neuen Sicherheits-Konzept auf den Markt.

Die meisten Vermieter müssen sich darauf verlassen, was ihnen potenzielle Mieter über ihren finanziellen Status erzählen. Oft ist das Vertrauen oder eine Bauchentscheidung im Nachhinein auch gerechtfertigt.

Aber es häufen sich die Fälle, die inzwischen vielen Vermietern große Probleme bereiten. Vermeintlich solide Mieter entpuppen sich zum Beispiel als Mietnomaden, hinterlassen verdreckte und verwüstete Wohnungen. Die Folgen: hohe Renovierungskosten, erheblicher Zeitaufwand und teilweise langwierige Gerichtsverfahren. Vom begleitenden Ärger und der Nervenbelastung gar nicht zu reden.

Andere Mieter wiederum kommen durch Inflation, gestiegene Lebenshaltungskosten, Darlehenszahlungen oder durch den Verlust des Arbeitsplatzes ins Schleudern. Nicht wenige haben auch bewusst falsche Auskünfte über ihre Bonität gegeben. Verschuldung sieht man nicht.

Aber sie wird beim Vermieter spürbar: Mietzahlungen stocken oder bleiben ganz aus.

Erschreckende Zahlen unterstreichen die Vermieter-Risiken:

Der Eigentümerverband „Haus & Grund“ schätzt den Verlust durch Mietausfälle auf über 2 Milliarden jährlich. Ein Versicherungsunternehmen geht von 600.000 Fällen aus, in denen Mieten vorsätzlich nicht bezahlt werden. Und:

Etwa 30 % aller Mietverhältnisse gelten heute angesichts unregelmäßiger oder ausbleibender Mietzahlen als belastet.

Wie können Vermieter ihre Risiken minimieren und sich besser gegen „Problem-Mieter“ und Mietbetrüger absichern?

Ein detaillierter Mieter-Check ist Vermietern in aller Regel zu aufwändig und auch unangenehm. Dabei bietet gerade so ein Check eine effektive Vorab-Kontrolle, die Vermietern schlechte Erfahrungen ersparen können.

Die Experten von GARANT Immobilien haben, in Zusammenarbeit mit den besten Versicherungsfachleuten, ein neues Maßnahmen-Paket entwickelt, das es in dieser Bandbreite noch nicht gab. „Wir wollen, dass ab sofort Sicherheit in Vermieter-Immobilien einzieht“, so Hans Moser, Vorstandsvorsitzender der GARANT Immobilien Unternehmensgruppe.

Im Fokus: maximale Sicherheit und optimaler Schutz für Vermieter

„Wir kennen alle Tricks, mit denen Mietsachen erschlichen werden. Und sind selbst immer wieder überrascht, was sich Betrüger mit ihrer kriminellen Energie alles einfallen lassen“, berichtet Hans Moser aus seiner jahrzehntelangen Erfahrung.

Um solche Fälle in Zukunft bereits präventiv auszuschließen und eventuellen Mietausfällen vorzubeugen, wurde ein rundum schlüssiges Vermietungs-Konzept erarbeitet, das nun allen Vermietern zugute kommen kann. Alle Mühe und allen Zeitaufwand übernehmen die Experten von GARANT Immobilien, von der Mieterauswahl nach den Kriterien des Vermieters, über den umfassenden Mieter-Check bis zum rechtssicheren Mietvertrag. Ein enormer Gewinn an Sicherheit für die Werte von Mietobjekten und deren oft leidgeprüfte Anbieter.

Hans Moser: „Wir professionalisieren die Mieter-Suche von A bis Z. Mit unserer neuen Dienstleistung können sich Vermieter beruhigter und sorgenfreier zurücklehnen. Wir sind die Vermieter-Schützer, auf die viele schon lange gewartet haben.“

Gut, wenn man die Vermietungsexperten an seiner Seite hat: GARANT Immobilien!

Weitere Informationen unter www.garant-immo.de
Wilhelmstraße 5
70182 Stuttgart
0711/23 955-0
info@garant-immo.de



TRAUER



Trauer sucht Rat! Wir sind für Sie da:
www.prusnat-bestattungen.de
 Tel.: 07681.5599

Vortrag

Grundlagen der Trauerpsychologie

- Wie trauert der Mensch -

Wann:

Sa. 18. November 2023 um 16.00 Uhr

Wo:

Elztal-Bestattungen
 Hauptstraße 80 in Elzach
 Wer: Inh. Silvio Scaduto

Bitte melden Sie sich vorher an.

Tel.: 07682-9259994

Email: info@elztal-bestattungen.de

GESCHÄFTSANZEIGEN

Auto Disch • Elzach

Krankentransport, Personenbeförderung, Dialyse-,
 Chemo- und Strahlenfahrten, Rollstuhltaxi

Jürgen Gass • Tel. 07682/216 • mobil: 01715333271



Anzeigenplanung leicht gemacht ...

www.nussbaum-medien.de/mediadaten

**Gerne berate ich Sie rund um Ihre
Anzeigenplanung und -buchung.**

Gisela Fieser

Mediaberaterin

Tel. 0741 5340-13 • Telefax 0741 5340613

gisela.fieser@nussbaum-medien.de



Nussbaum Medien Rottweil GmbH & Co. KG
 Durschstraße 70 · 78628 Rottweil
www.nussbaum-medien.de

AUTO

ANKAUF



ANKAUF GEPFLEGTER FAHRZEUGE!

Gerne auch SPORTWAGEN, SUVs,
 CABRIOLETS, Wohn-/Reisemobile,
 Old-/Youngtimer & PKWs aller Art!

☎ 0711 - 3424 7363

info@auto-schwab-fellbach.de

Spare mit mehr als **7.500 2:1-Coupons** von Berlin
 bis München und rund um deinen Ort.

www.nussbaumclub.de ▶

NUSSBAUM Club



NUSSBAUM

**Sie wollen Ihre Anzeige
per E-Mail aufgeben?**

Kontaktieren Sie uns:
rottweil@nussbaum-medien.de



Ihre Immobilienexperten in der Region für
 alle Fragen rund um Ihre Immobilie, ob Immobilien-
 bewertung, Energieausweis, Kauf, Verkauf auch auf
 Rentenbasis und Vermietung.

Profitieren Sie von unserer über 41-jährigen Erfahrung.
Rufen Sie uns an, mit uns kann man reden!

GARANT
 IMMOBILIEN

Telefon: 0761 88 85 72-70
freiburg@garant-immo.de
www.garant-immo.de